



# **Eesti Vee-ettevõtte Liit strateegia 2017 - 2021**

## Sisukord

Sissejuhatus.....	3
<b>EESTI VEE-ETTEVÕTETE LIIT JA EELNEV ARENGUPERIOOD .....</b>	<b>4</b>
Organisatsioon .....	4
Liikmed.....	4
Eesti Vee-ettevõtete Liidu strateegia 2012 - 2016.....	5
Arenguperioodi 2012 - 2016 tulemused.....	6
<b>VALDKONNA ÜLEVAADE .....</b>	<b>7</b>
Valdkonda reguleerivad õigusaktid .....	8
<i>Euroopa Liidu õigusaktid.....</i>	8
<i>Siseriiklikud õigusaktid.....</i>	8
Joogi- ja reoveemajanduse korraldus.....	9
Valdkonna väljakutsed.....	10
<b>ORGANISATSIOONI HETKEOLUKORD JA ANALÜÜS.....</b>	<b>13</b>
Väliskeskkond .....	13
<i>Suundumused, tendentsid väliskeskkonnas.....</i>	13
<i>Väliskeskkonna analüüs.....</i>	13
Õiguslikud ja poliitilised mõjurid.....	14
Majanduslikud mõjurid .....	14
Tehnoloogilised mõjurid.....	14
Sotsiaalsed mõjurid.....	14
Üldise olukorra analüüs .....	15
<i>Üldised suundumused, trendid valdkonnas.....</i>	15
<i>Organisatsiooni positsioon.....</i>	15
<i>SWOT.....</i>	16
Tugevused .....	16
Nõrkused.....	16
Kasutamata võimalused .....	16
Ohud.....	17
Järeldused:.....	17
<i>Võtmeprobleemid .....</i>	18
<b>LIIDU LIIKMETE HINNANGUD JA OOTUSED AASTANI 2020 .....</b>	<b>19</b>
Vee-ettevõtlust soodustavad ja takistavad tegurid.....	19
<i>Soodustavad tegurid .....</i>	19
<i>Takistavad tegurid.....</i>	19
Ootused aastani 2020.....	20
<i>Organisatsioon, positsioon.....</i>	20
<i>Ühistegevus, koostöö.....</i>	20
<i>Liikmed, inimesed.....</i>	21
<b>KAVANDATUD ARENG.....</b>	<b>21</b>
Missioon.....	21
Põhimõtted ja väärtused.....	21
Visioon 2022 .....	22
Oodatavad tulemused 2022.....	22
Strateegilised eesmärgid.....	22

<i>Alleesmärgid</i> .....	22
Strateegilised valikud .....	23
<b>STRATEEGIA RAKENDAMINE</b> .....	<b>24</b>
Juhtimise struktuur .....	24
<i>Alalised töörühmad</i> .....	25
<i>Ajutised töörühmad</i> .....	26
Töörühmade üldised loomeprintsiibid .....	26
Koostöövõrgustik, partnerite rollid ja koostöövormid .....	26
Tegevuste kava 2017 - 2021 .....	28
<b>TULEMUSKAART</b> .....	<b>34</b>
Strateegilised aspektid (konkurentsifaktorid) .....	34
Kriitilised edutegurid (edu eesmärgid), hindamiskriteeriumid ja eesmärgi tasemed .....	34
<b>HINDAMINE JA STRATEEGIADOKUMENDI UUENDAMINE</b> .....	<b>38</b>
Lisad .....	38
<i>Lühendid</i> .....	38
<i>Kasutatud mõisted</i> .....	39

## Sissejuhatus

Käesoleva strateegia objektiks on MTÜ Eesti Vee-ettevõtete Liit (edasi EVEL), mis asutati eesmärgiga üleriigiliselt korraldada veemajanduse alal ja veesektoriga seotud valdkondades tegutsevate ettevõtete ühistegevust ja esindada oma liikmete ühiseid huve.

Liit peab tugevnema organisatsioonina, mis tegutseb eelkõige liikmete ja veemajanduse arengu huvides. Läbi Liidu tegevuse peab paranema Liidu liikmete koostöövõime, partnerlus avaliku sektoriga ja sektori seadusandlik regulatsioon, kasvama klientide, partnerite teadlikkus ja usaldus.

Käesolev strateegia määratleb Liidu arengu eesmärgid, mis on aluseks EVELi tegevussuundade ja tegevuste plaani väljatöötamiseks ning elluviimiseks. Strateegia on koostatud aastateks 2017-2021, organisatsiooni visioon aastaks 2022.

Strateegia koostamisel on lähtutud järgmistest dokumentidest:

- MTÜ Eesti Vee-ettevõtete Liit põhikiri
- Eesti Vee-ettevõtete Liit, strateegia 2012 – 2016

Strateegia koostamise eesmärgiks on kujundada ühine arusaam Liidu ülesannetest ja arengusuundadest, et tagada läbi mõtestatud ja sihipärase tegevuse Liidu stabiilne areng ja aitaks efektiivselt ellu viia Liidu liikmete ühishuve.

Dokument koosneb kaheksast osast: Eesti Vee-ettevõtete Liit ja eelnev arenguperiood, valdkonna ülevaade, organisatsiooni hetkeolukorra analüüs, liidu liikmete hinnangud ja ootused aastani 2020, kavandatud areng, strateegia rakendamine, tulemuskaart, hindamine ja strateegia-dokumendi uuendamine.

Strateegia koostati perioodil märts 2016 – veebruar 2017, protsess koosnes neljast seminaride etapist: (1) strateegilised alused ja üldeesmärgid, (2) arenguestlused, (3) hetkeolukorra analüüs ja (4) tegevuste kava koostamine.

## EESTI VEE-ETTEVÕTETE LIIT JA EELNEV ARENGUPERIOOD

---

### Organisatsioon

EVEL on üleriigiline ühisveevärgi ja -kanalisatsiooni kaudu teenust osutavate vee-ettevõtjate ja sama tegevusalaga seotud teiste ettevõtjate vabatahtlik ühendus.

EVEL asutati 1995. a 24 aprillil 11 vee-ettevõtte poolt.

EVELi juhtorganid on liikmete üldkoosolek ja juhatus. Liidu organisatsioonilist tööd, jooksvat asjaajamist ja igapäevast tööd juhib ning korraldab tegevusdirektor. EVEL on mittetulundusühing.

EVEL on taastanud oma liikmelisuse ja mitmekesised tööalased sidemed EurEau'ga (European Federation of National Associations of Water and Wastewater Services <http://eureau.org/>).

EVELil on ka juhtiv roll Balti vee-ettevõtete liitudega koostöö korraldamisel (Balti vee-ettevõtete konverents).

Liit osaleb IWAMA (Interactive Water Management) projektis, kuhu on kaasatud 17 Läänemere äärses riigi vee-ettevõtet, ülikooli ja keskkonnaorganisatsiooni (vaata lähemalt siit: <http://evel.ee/teabepank/iwama/>).

EVEL'i põhikirjaline eesmärk on kaasa aidata liidu liikmete tehnilis-majandusliku taseme tõstmisele ja ühistegevuse arendamisele.

### Liikmed

Vastavalt EVEL põhikirjale liidu liikmeks võivad olla Eesti Vabariigis tegutsevad vee-ettevõtjad ja ühisveevärgi ja -kanalisatsiooni valdkonnaga seotud ettevõtjad, kes tunnustavad liidu põhikirja.

2016. aasta alguse seisuga kuulub EVELi liikmeskonda 68 ettevõtet üle Eesti järgmistes põhilistes tegevusvaldkondades:

- ühisveevärgi- ja kanalisatsiooniteenuste osutamine;
- soojusenergia tootmine ja müük;
- kommunikatsioonide haldamine;
- jäätmekäitlus;
- transporditeenuse osutamine;
- ehitiste omanikujärelevalve;
- välikäimlate rentimine;

- kinnisvara rent, haldamine ja hooldus;
- maagaasi müük;
- vee-, gaasi-, kütte- ja kanalisatsioonitorustike ehitus, hooldus ja remont;
- maa- ja vedelgaasiseadmete ning abiseadmete paigaldus, hooldus ja remont;
- teede ning tänavate ehitamine, remontimine ja hooldamine;
- heakorra- ning haljastusteenuste osutamine;
- liiva kaevandamine karjääris;
- tänavavalgustuse hooldamine;
- joogi-, heit- ja reovee kvaliteedi laboratoorsete analüüside teostamine;
- metsakuivendustööd;
- veekogude hooldustööd;
- lammutustööd;
- masinate ja seadmete rent;
- asfaltbetooni tootmine ja paigaldus;
- parkide ja keskkonnarajatiste ehitus;
- paakide ja mahutite valmistamine ja monteerimine;
- vee-, gaasi-, kütte- ja kanalisatsioonitorustike materjalide ning erinevate seadmete müük;
- tuletõrjehüdrantide tootmine;
- vee- ja reoveekemikaalide tootmine ja müük;
- projektijuhtimisteenuse osutamine;
- konsultatsiooni ja nõustamisteenuse osutamine;
- erinevate analüüside ja uuringute korraldamine.

### Eesti Vee-ettevõtete Liidu strateegia 2012 - 2016

EVEL-i eelmise perioodi strateegia koostati ajavahemikul jaanuar 2011 – veebruar 2012 ja valminud strateegia-dokument määrab strateegilised eesmärgid aastateks 2012- 2016.

EVEL'i strateegia on oma olemuselt organisatsiooni arengustrateegia, mis loob eeldusi jõuda tulevikus koostöös riigiga arenenud vee-ettevõtluse keskkonnani.

**Eesti Vee-ettevõtete Liidu tegevuse üldeesmärk on luua selline keskkond, kus**

- **tarbijatele on tagatud ühesugune kõrge kvaliteediga teenus,**
- **on minimaliseeritud tegevusest põhjustatavad keskkonnamõjud,**
- **on tagatud jätkusuutlik vee-ettevõtlus.**

Üldeesmärgi saavutamiseks tuleb tõsta EVEL'i kui organisatsiooni suutlikkust, et kujuneda liikmete ja partnerite poolt hinnatud, üldsusele tuntud veemajanduse esindusorganisatsiooniks. Selleks tuleb aastaks 2016 täita 4 strateegilist eesmärki ning 16 ülesannet:

EESMÄRK 1: olla valdkonnas parimate ideede ja teadmiste kompetentsikeskus

1.1 Luua vee-ettevõtluse tehnil.-maj. ja teenuse kvaliteedi indikaatornäitajate kogumise ja analüüsi süsteem.

- 1.2 Luua tõhus teabelevi süsteem liikmetele, sidusrühmadele ja meediale.
- 1.3 Taastada rahvusvahelised sidemed.
- 1.4 Luua vastastikku kasulikud koostöösuhted teadus- ja õppeasutuste, kutsekoja ning teiste erialaliitudega.
- 1.5 Tõsta projektikonkurssidel ja riigihangetel osalemise edukust.
- 1.6 Tõsta koolitustegevuse, õppereiside ja konverentside tulemuslikkust ning vajadusest lähtuvust.

EESMÄRK 2: olla eestvedajaks ning abistajaks seadusloomes

- 2.1 Saavutada suutlikkus pidada riigiga dialoogi õigusruumi osas.
- 2.2 Tagada regulaarne ja eesmärgistatud koostöö avaliku sektoriga.
- 2.3 Suurendada EVEL'i liikmeskonda.
- 2.4 Tagada veemajanduse strateegia valmimine.

EESMÄRK 3: olla sotsiaalselt vastutustundliku ettevõtluse teadvustajaks

- 3.1 Viia ellu mainekujunduse kava.
- 3.2 Kasvatada EVEL'i tuntust keskkonnasäästlikkuse propageerijana.
- 3.3 Toetada EVEL'i liikmete head mainet kohalikes kogukondades.
- 3.4 EVEL innustab täiustama teenuste kvaliteeti läbi võrdlusanalüüsi.

EESMÄRK 4: olla ühtne, panustav ja vastutust võttev meeskond

- 4.1 Toetada EVEL'i ühistegevust ja -üritusi.
- 4.2 Käivitada EVEL'is mõjus tunnustussüsteem.

## **Arenguperioodi 2012 - 2016 tulemused**

Möödunud arenguperioodi olulisemateks tegevusteks ja saavutusteks loeb EVEL järgnevat:

- 20 aastat püsinud ja aktiivselt tegutsenud ning arenenud liit;
- On toimunud areng tagamaks eesmärki olla valdkonnas parimate ideede ja teadmiste kompetentsikeskus;
- Välja on töötatud vee-ettevõtete tegevusnäitajad ning nende kogumise ja analüüsi meetodika;
- Loodud on tõhus teabelevi süsteem liikmetele, sidusrühmadele ja meediale:
  - EVEL'i veebileht on saanud pidevaks infoallikaks liikmetele ja sidusrühmadele;
  - liikmed on rahul saadava teabe regulaarsuse, arusaadavuse ning mahuga;
  - Liikmed tunnetavad EVEL tuntuse tõusu;
- Taastatud on rahvusvahelised sidemed:
  - EVEL on EurEau liige ning koostööpartner kõigile Euroopa sõsarliitudele;
- Loodud on vastastikku kasulikud koostöösuhted teadus- ja õppeasutuste, kutsekoja ning teiste erialaliitudega:
  - Välja on töötatud joogivee- ja reoveekäitlejate kutsestandard ja õppekava;
- Tõusnud on projektikonkurssidel osalemise edukus:

- 30% eelarve tuludest on saadud läbi projektide;
- Tõusnud on koolitustegevuse, õppe-reiside ja konverentside tulemuslikkus ning vajadusest lähtuvus;
- Asutatud on Standardikeskuse tehnilised komiteed. Osaletakse nende töös ja juhtimises:
  - Tehniline komitee EVS/TK 48 „Vee- ja kanalisatsioonitehnika“
  - Tehniline komitee EVS/TK47 „Vee kvaliteet“
  - Tehniline komitee EVS/TK 5 "Tuletõrje- ja päästevahendid"
  - Tehniline komitee EVS/TK 62 „Maasoojuse puuraugud ja vee puurkaevud“;
- Ühishangete (ühtne hankesüsteem) korraldamise positiivne praktika;
- Liikmed on teostanud edukaid veemajandusprojekte + positiivne tagasiside;
- Saavutatud on suutlikkus teha argumenteeritud ettepanekuid ning pidada riigiga dialoogi veekeskonna õigusruumi osas:
  - Vee-ettevõtlust puudutavate õigusaktide määr, milles EVEL on saanud kaasa rääkida on kasvanud ja tulemuslikkus suurenenud:
    - Veeseadus (nn haisu eelnõu kujade vähendamise eesmärgil);
    - ÜVVKS;
    - Tee ja teetööde kvaliteedinõuete määrus MKM (torutöödega taastatava teekatte mahu mõistlik maht);
    - Korteriomandi- ja korteriühistuseaduse eelnõu (kliendi mõiste defineerimine, liitumispunkti jäämine kinnistu piirile);
    - Reoveesette põllumajanduses, haljastuses ja rekultiveerimisel kasutamise nõuded muutmise määrus;
    - Keskkonnatasude raamkava;
    - Atmosfääriõhu kaitse seaduse eelnõu;
    - Mõõteseadus, veearvestite kordustaatluse pikenemine 2-lt 5-le aastale;
    - VV määruse nr 99 (ohtlikud ained) muutmine;
- Tagatud on regulaarne ja eesmärgistatud koostöö avaliku sektoriga;
- EVEL'i liikmeskond on suurenenud:
  - EVEL'i liikmeskond on tõusnud 90 protsendini valdkonna ettevõtetest, kes opereerivad reoveekogumisaladel 2000IE ja enam;
- Tagatud on veemajanduse strateegia valmimine;
- Vee-ettevõtluse mainekujunduse kava elluviimine süsteemse PR tegevuse kaudu on parandanud nii sektori, liidu kui liikmete mainet ja tõsiseltvõetavust:
  - EVEL'il on olemas avalikkusele tuntud maineüritus – Aasta Veetegu ja Elutöö auhinna omistamine ning Tunnustatud töötaja tunnustamine;
  - EVEL'i tuntus keskkonnasäästliku mõtteviisi propageerijana on suurenenud;
  - EVEL'i liikmete maine kohalikes kogukondades on tõusnud;
- Liikmeskonnast on kujunenud hea ja ühtne meeskond, kes on valmis panustama ja vastutust võtma.

Elanikele kvaliteetse joogivee tagamine ja reovee ärajuhtimine on olulise tähtsusega tegevusvaldkond ehk üldhuviteenus majandustegevuse seadustiku üldosa seaduse tähenduses. Tegemist on avaliku teenusega, mille kohta peavad olema sätestatud ühtsed ja arusaadavad õiguslikud alused.

## Valdkonda reguleerivad õigusaktid

### Euroopa Liidu õigusaktid

- Asulareovee puhastamise direktiiv 91/271/EMÜ – eesmärgiks on kaitsta keskkonda asula reovee suublasse juhtimisest tulenevate kahjulike mõjude eest, milleks tuleb reovesi reoveekogumisaladel kokku koguda ning seejärel puhastada. Vastavad Eesti Vabariigi õigusaktid: Veeseadus, Ühisveevärgi- ja kanalisatsiooni seadus, Vabariigi Valitsuse määrus nr 269 “Heitvee veekogusse või pinnasesse juhtimise kord”;
- Nitraadidirektiiv 91/676/EMÜ – eesmärgiks on eelkõige piirata põllumajandustootmisest pärineva reostuse mõju pinna- ja põhjaveele. Vastavad Eesti Vabariigi õigusaktid: Veeseadus, Vabariigi Valitsuse määrus nr 288 “Veekaitse nõuded väetise- ja sõnnikuhoidlatele ning silo ladustamiskohtadele ja sõnniku, silomahla ja muude väetiste kasutamise ja hoidmise nõuded”;
- Joogiveedirektiiv 98/83/EÜ – eesmärgiks on kaitsta inimese tervist joogivee mistahes saastatusest tulenevate kahjulike mõjude eest tagades joogivee tervislikkuse ja puhtuse. Vastavad Eesti Vabariigi õigusaktid: Veeseadus, Rahvatervise seadus, Ühisveevärgi- ja kanalisatsiooni seadus, Sotsiaalministri määrus nr 82 “Joogivee kvaliteedi- ja kontrollinõuded ja analüüsimeetodid”;
- Veepoliitika raamdirektiiv 2000/60/EÜ – eesmärgiks on saavutada ja hoida veekogude head seisundit. Direktiivis kehtestatud tegevusraamistik hõlmab kõiki teisi veelaseid direktiive ning seab veekaitse põhieesmärgiks kõikide vete (pinnavee sh rannikuvee ja põhjavee) hea seisundi saavutamise aastaks 2015;
- Põhjaveedirektiiv 2006/118/EÜ;
- Üleujutuste direktiiv 2007/60/EÜ, käsitleb üleujutuste riski hindamist ja maandamise regulatsiooni;
- Ohtlike ainete pinnavette juhtimise direktiiv 76/464/EMÜ;

### Siseriiklikud õigusaktid

- 02.06.2003. a vastu võetud **kohaliku omavalitsuse korralduse seaduse § 6 (1)** järgi on kohaliku omavalitsusüksuse ülesandeks korraldada antud vallas või linnas sotsiaalabi ja -teenuseid, vanurite hoolekannet, noorsootööd, elamu- ja kommunaalmajandust, veevarustust ja kanalisatsiooni, heakorda, jäätmehooldust, ruumilist planeerimist, valla- või linnasisest ühistransporti ning valla teede ja linnatänavate korrashoidu, juhul kui need ülesanded ei ole seadusega antud kellegi teise täita.
- Ühisveevärgi ja -kanalisatsiooni arendamise kava koostamist reguleerib Eestis 10.02.1999 a vastu võetud **ühisveevärgi- ja kanalisatsiooni seadus**. Seadus reguleerib



kinnistute veega varustamise ning kinnistute reovee, sademevee, dreanaaživee ning muu pinnase- ja pinnavee ära juhtimise ja puhastamise korraldamist ühisveevärgi ja -kanalisatsiooni kaudu ning sätestab riigi, kohaliku omavalitsuse, vee-ettevõtja ja kliendi õigused ja kohustused. Ainult tootmise vajaduseks ettenähtud ühisveevärgile ja -kanalisatsioonile käesoleva seaduse sätteid ei kohaldata. Ühisveevärgi ja -kanalisatsioon rajatakse kohaliku omavalitsuse volikogu kinnitatud ühisveevärgi ja -kanalisatsiooni arendamise kava alusel. Kui kohalikul omavalitsusel puudub ühisveevärgi ja -kanalisatsiooni arendamise kava, võib ühisveevärki ja -kanalisatsiooni rajada detailplaneeringu alusel kuni selle arendamise kava valmimiseni tingimusel, et detailplaneering sisaldab seaduses sätestatud nõudeid. Ühisveevärgi ja -kanalisatsiooni arendamise kava koostamist korraldab kohalik omavalitsus.

- **Veeseadus** on vastu võetud 11.05.1994 a seadusega. Veeseaduse ülesanne on sise- ja piiriveekogude ning põhjavee puhtuse ja veekogudes ökoloogilise tasakaalu tagamine. Veeseadus reguleerib vee kasutamist ja kaitset, maaomanike ja veekasutajate vahelisi suhteid ning avalike veekogude ja avalikuks kasutamiseks määratud veekogude kasutamist. Veeseaduse § 8 alusel määratakse vee erikasutusloa omamise vajadus tegevuste lõikes. Vee erikasutusõigus tekib tähtajalise vee erikasutusloa alusel. Vee erikasutusloa üheks omamise vajaduseks on põhjaveevõtt rohkem kui 5 m<sup>3</sup>/ööpäevas ja heitvee ning teiste saastavate ainete juhtimine suublasse olenemata kogusest.
- **Keskkonnatasude seadus** on vastu võetud 07.12.2005 a.
- Lisaks eelnimetatud seadustele reguleerivad veemajandust Vabariigi Valitsuse, Sotsiaalministeeriumi ja Keskkonnaministeeriumi poolt kehtestatud määrused ja käskkirjad.

## Joogi- ja reoveemajanduse korraldus

Joogi- ja reoveemajandust Eestis korraldavad järgmised institutsioonid:

Kohalik omavalitsus;  
Keskkonnaministeerium;  
Keskkonnaamet;  
Keskkonnainspektsioon;  
Sotsiaalministeerium;  
Terviseamet;  
Konkurentsiamet;  
Vee-ettevõtte.

Veevarustuse ja kanalisatsiooni korraldamise eest vastutavad oma haldusterritooriumil **kohalikud omavalitsused**. Selleks peavad nad koostama ühisveevärgi ja -kanalisatsiooni arendamise kava (12 aastaks), mis tuleb iga 4 aasta tagant üle vaadata. Kavast lähtuvalt saab teha ettepaneku reoveekogumisala moodustamiseks või muutmiseks ning kava on ka aluseks investeerimisel ja selleks riigiabi taotlemisel.

Ühisveevärk ja -kanalisatsioon võib olla avalik-õigusliku või eraõigusliku isiku omandis. Kohaliku omavalitsuse volikogu kinnitab vee-ettevõtte, kellel on õigus tema territooriumil veeteenust pakkuda. Vee-ettevõtte peab tagama oma tegevuspiirkonnas ühisveevärgi ja -kanalisatsiooni nõuetekohase toimimise ja korrashoiu. Valdavalt kuuluvad vee-ettevõtte kohalikele omavalitsustele.

**Keskonnaministeerium** vastutab riigi tasandil veemajanduse korralduse eest veemajanduskavade koostamise ja rakendamise kaudu. Veemajanduskavad sisaldavad ka joogi- ja reoveesüsteemide korrastamiseks vajalikke tegevusi. Keskonnaministeerium vastutab ka reoveemajandusega seotud õigusaktide kehtestamise ja rakendamise, sh reoveekogumisalade kinnitamise eest. Nõuded, millega reguleeritakse vee kasutamist ja heitvee keskkonda juhtimist, kehtestab vee-ettevõtetele väljastatavates vee-erikasutuslubades **Keskonnaamet**. Ameti ülesanne on teha ka koos **Keskonnainspeksiooniga** järelevalvet lubades seatud tingimuste täitmise üle.

**Vee-ettevõtte** ülesanne on koostada keskkonnaloa nõuete kohaselt regulaarselt (vähemalt kord kvartalis) oma tegutsemise kohta aruanne, mis sisaldab muu hulgas andmeid selle kohta, kui suurel hulgal on olmevett kasutatud ja suublasse saasteaineid juhitud. Ettevõtte kohustus on oma tegutsemisest lähtuvalt tasuda keskkonnatasusid (ressursi- ja saastetasusid). Põhjalikuma aruande oma tegevusest esitab ettevõtte igal aastal.

Joogivee kvaliteediga seotud õigusaktide kehtestamise ja rakendamise eest vastutavad **Sotsiaalministeerium** ja **Terviseamet**. Joogivee kvaliteedi nõuetele vastavuse peab tagama joogivett käitlev ettevõtte (vee-ettevõtte). Joogivee kvaliteeti peavad kontrollima ja sellest tarbijaid teavitama vee-ettevõtte ja Terviseamet. Keskonnaamet hindab joogivee terviseriske (radioloogilisi näitajaid).

Joogi- ja reoveeteenuse hinna kehtestab vee-ettevõtte, kuid enne tuleb see kooskõlastada üle 2000 ie-ga reoveekogumisalade puhul Konkurentsiametiga ning alla 2000 ie-ga reoveekogumisaladel valla- või linnavalitsusega. Konkurentsiametiga tuleb kooskõlastada hind ka juhul, kui vee-ettevõtte soovib kehtestada oma tegevuspiirkonnas ühtse hinna nii alla kui ka üle 2000 ie-ga reoveekogumisaladel.

## Valdkonna väljakutsed

EurEau 9 veemajandusega seotud prioriteeti järgmiseks 10 aastaks, mis on koostatud arvestades Euroopa Nõukogu järgmise 10 aasta strateegiat.

### 1. Haavatava ressursi kaitsmine

Tervisele ohutu kraanivesi ja reovee puhastamine on tervise eeltingimusteks. Vee kvaliteet – nii pinna- kui põhjavee kvaliteet – on äärmiselt oluline Euroopa veemajanduse jaoks, mis töötab selle nimel, et pakkuda Euroopa elanikele kvaliteetseid veeteenuseid.

Raske on leida ühtegi majandustegevust või tarbijate igapäevaharjumust, mis ei mõjutaks mingil määral veevarude hulka või kvaliteeti. Veevarude kaitse ja majandamine tuleb integreerida teiste sektorite poliitikasse. Eriti tuleks veekaitsemeetmeid integreerida ja rakendada sellistes asjakohastes Euroopa poliitikates

nagu ühine põllumajanduspoliitika, energiapoliitika ja Euroopa kemikaalide-alane seadusandlus (REACH ehk pestitsiidide, biotsiidide ja farmaatsiatoodete lubamist reguleerivad reeglid), aga ka turismi- ja vabaajasektori alane poliitika. Ehkki EL-i veealasest seadusandlusest võib leida mitmeid positiivseid näiteid, on veel palju teha, selleks et tagada Euroopa veevarudele tõhus kaitse. Piisav rahastus ja head juhtimistavad on võtmetegurid selle eesmärgi saavutamisel.

## 2. Jätksuutliku majanduskasvu soodustamine ja töökohtade loomine

Vee-ettevõtted on lisandväärtuse ja töökohtade loomise mõistes netoapanustajad. Veesektori (veekogumine, -puhastus ja -varustus ning kanalisatsioon) kogulisandväärtus (KLV) küündis 2010. aastal 43,84 miljardi euron, mis moodustab 0,35% EL-i 28 liikmesriigi kogulisandväärtusest.

Viimase kümne aasta jooksul on tööhõivetase veesektoris püsinud üpris stabiilsena. Selles väljendubki sektori põhitugevus ja stabiliseeriv roll majanduskriisi ja -languse perioodidel, kuivõrd töökohti ümber paigutada ei saa. EL-i 28 liikmesriigi veesektoris saab tööd 500 000 inimest, arvestamata seejuures veevarustuse ja kanalisatsiooni poolt kaudselt loodud töökohti sellistes valdkondades nagu ehitus, teadus ja tehnoloogiaarendus.

Euroopa veesektori suurem konkurentsivõime maailmas aitab kaasa töökohtade loomisele ja majanduskasvule ka Euroopas, kuivõrd vee-ettevõtetes loodavad tehnoloogilised ja organisatsioonilised uuendused on eksporditavaks ka väljapoole EL-i.

Vaadates tulevikku peavad vee-ettevõtted tagama noortele spetsialistidele vajalikud oskused ja arenguvõimalused veesektoris läbi õpipoisi-, praktika- ja väljaõppeprogrammide.

## 3. Vee väärtus ringmajanduses

Reovesi sisaldab väärtuslikke ressursse – energiat ning fosforit, lämmastikku ja teisi väärtuslikke toitaineid, mida ringmajanduses on võimalik ümber töödelda ja taaskasutada, soodustades nõnda majanduskasvu ja töökohtade loomist. Euroopa seadusandlus peaks olema innovatsiooni edendaja ja võimaldama heade tavade kujundamist nende ressursside ümbertöötlemisel. Rakendada tuleb meetmeid, mis võimaldavad ümbertöödeldud ressursside turule jõudmist jätkusuutlikul moel.

## 4. Mikrosaasteainete kontroll tekkekohal

Inimkasutuseks mõeldud farmaatsiatoodete, veterinaarravimite, isikliku hügieeni vahendite või majapidamiskemikaalide, (tekstiilides, autorehvides jm sisalduvate) mikroplastide, nanoosakeste ja pestitsiidide kasutamise tagajärjel eralduvad mikrosaasteained võivad kujutada endast ohtu veevarudele. Ehkki seni mõõdetud kontsentratsioonid on väga madalad ja kahjulik mõju inimtervisele ei ole teaduslikku tõestust leidnud, võivad mikrosaasteained veeringlusesse jõudes muutuda vee-ettevõtete jaoks veevarude seisukohast keeruliseks ülesandeks. Koosõlas ettevaatusprintsipi ja EL-i asutamislepingutega tuleks saastet vältida ja kontrollida nii

palju kui võimalik selle tekkekohal, selle asemel, et kasutada mittejätksuutlikke torusuudme-lahendusi.

#### 5. Õiglase hinna kehtestamine veeteenustele

Hind, mida tarbija maksab veeteenuste eest, peab olema ühelt poolt taskukohane ja teisalt katma veeteenuste kulud ning tagama taristu ehitamiseks, hooldamiseks ja uuendamiseks vajalikud investeeringud.

Sellel taustal toetab veesektor veearvete suuremat läbipaistvust, selleks et klient mõistaks joogiveega varustamise ja reovee puhastamisega seonduvaid tegelikke kulusid.

Kuigi veeteenuste taskukohane hind on ülioluline, et tagada inimõigust veele ja kanalisatsioonile, tuleb veeteenuste hinda kunstlikult madalal hoides katta taristu hoolduskulusid maksude või dotatsioonide abil või lükata edasi tulevastele põlvedele. Tee veesektori jätkusuutlikkusele on oluline meie ühiskonna jätkusuutliku arengu seisukohast tervikuna, nagu nähtub ÜRO agendast pärast 2015. aastat.

#### 6. Kliimamuutuste kasvav mõju veele

Äärmuslikud ilmastikunähtused muutuvad aina sagedasemaks. Üleujutused ja põud on Euroopas tavapärased nähtused.

Kliimamuutused jäävad veesektori jaoks endiselt tõsiseks väljakutseks, mille mõjusid tuleb püüda vähendada ning mille tagajärgedega kohaneda, hoides samal ajal kulusid kontrolli all. Seetõttu on oluline, et veesektori püüdlused oleksid koordineeritud, seal kus võimalik, teistes sektorites rakendatavate meetmetega kliimamuutuste mõju vähendamiseks ja nende tagajärgedega kohanemiseks, ning kasutades selleks EL-i ja siseriiklike poliitikate tuge.

#### 7. Ressursitõhusus veesektoris

Selleks, et tagada nappide varude tõhus kasutus, on äärmiselt oluline vee vastutustundlik kasutamine, asjakohane jaotus ja efektiivne tarne. Vee-ettevõtted pingutavad selle nimel, et muutuda energiatõhusamaks ja kasutada kemikaale veepuhastuses targalt, ning seega olla oma tegevuses nii jätkusuutlikud kui võimalik.

#### 8. Pikaajaliste varade majandamine kiiresti muutavas keskkonnas

Traditsiooniliselt vaatavad vee-ettevõtted oma veesüsteeme, jaotus- ja kogumisvõrke ning puhastusjaamu kavandades ja rajades kaugemasse tulevikku. Mõned veetaristu osad peavad vastu 50 aastat või enamgi. Veesektoril tuleb õppida tasakaalustama oma pikaajalisse tulevikku suunatud mõtlemist sobivas koguses paindlikkusega, mis võimaldab taristul reageerida ning kohaneda kiiresti muutuva keskkonna ja uuenduslike lahendustega.

## 9. Üldsuse arusaamade kujundamine veesektorist

Veesektor peab jätkuvalt ja tõhusalt suhtlema oma klientide ja teiste sidusrühmadega, et kujuneks parem arusaam kõikidest erinevatest põhjustest, miks vesi on oluline. Klientide ja sidusrühmade kaasamine on vajalik, selleks et tekiks arusaam ühistest prioriteetidest ja vajadustest.

## ORGANISATSIOONI HETKEOLUKORD JA ANALÜÜS

---

### Väliskeskond

#### Suundumused, tendentsid väliskeskkonnas

EVELi tegevust mõjutavad väliskeskkonna peamised suundumused ja tendentsid on alljärgnevad:

Suundumused ja tendentsid
• Rahvastiku vähenemine ja vananemine;
• Linnastumine sh Tallinnastumine – rahvastiku ja majandustegevuse koondumine suurematesse linnapiirkondadesse
• Globaliseerumine, rahvusvahelistumine, avatus;
• Maailmamajanduse heitlikkus;
• Julgeoleku olukorra pingestumine – olukord Lähis-Idas, Venemaal;
• Tehnika ja tehnoloogia kiire areng;
• Keskkonnanõuete karmistumine;
• Eesti regionaliseerumine (haldusreform);
• Keskkonnateadlikkuse kasv sh vee kokkuhoid;
• Kliimamuutused – muutlik ilm, kliima soojenemine, üleujutuste riski kasv;
• Ettevõtluskeskkonna muutumine – konsolideerumine;
• Harituse väärtustamine;

#### Väliskeskkonna analüüs

Väliskeskkonna analüüsimisel on kasutatud PEST-analüüsi (*Political, Economical, Social and Technological*) ehk meetodit, mis kirjeldab ja hindab keskkonnast tulenevaid mõjusid. Analüüs puudutab väliskeskkonna poliitilist, majanduslikku, sotsiaalset, tehnoloogilist ja ka globaalset poolt.

Analüüsi tulemused näitavad, kuidas väliskeskkond mõjutab Liidu liikmete ettevõtete tegevust. See teadmine lubab kavandada tegevusi nendele mõjudele reageerimiseks.

### Õiguslikud ja poliitilised mõjurid

- Seadusandluse liiga kiire muutumine;
- Veeteenus kui avalik teenus – üleregulatsioon;
- Kohalik poliitika – VE ülevalitsemine;
- Sektori regulatsioon on väga killustatud, seosed vastuolulised;
- Teiste huvigruppide parem esindatus (lobby) riigikogus;
- Veeteenus ei ole atraktiivne erasektorile (investeeringud) kuna riiklikult soodustatakse KOVidele kuuluvaid vee-ettevõtteid;
- Veemajanduse kasutamine populistlikel eesmärkidel;
- Erinevate kontrollorganisatsioonide vastuolulised mõjud;
- Isiklikud majanduslikud huvid ettevõtte juhtimises (korrupsiooni ilmingud);

### Majanduslikud mõjurid

- Seadusega määratud veehinna metoodika ei taga jätkusuutlikkust;
- Vee-ettevõtetus majanduslikult mittetasuvas kohas pole jätkusuutlik (ie 2000, uue ÜVKS projektis kui ala on arengukavas);
- Väikeste VE-d jätkusuutlikkus on nõrk;
- Suur sõltuvus tööstusklientidest – nende reoveemahtude oluline mõju;
- Sademevee kulud – kestlik majandusregulatsioon endiselt puudu;
- Toetuste vähenemine veesektorile (tihti on tehtud ka ebamõistlikke otsuseid tänu toetustele);
- Erasektoril ei ole VE vastu huvi – lubatud kasumlikkus ei ole huvipakkuv (Konkurentsiameti veehinna regulatsioon);
- Tarbija hinnatundlikkus on suur;
- Keskkonnanõuete ebaproportsionaalne karmistumine.

### Tehnoloogilised mõjurid

- Kiire tehnoloogia areng;
- Tehnoloogia üledimensioneerimine – elanikkonna vähenemine, pikad vahemaad – pole võimalik kõikjal 24/7 tagada joogivee kvaliteeti;
- Energiavarustuse surve VE tööle – pidevad katkestused lühikese etteteatamisega ning VE peab tagama sel ajal ajutise energiavarustuse;
- Joogiveesüsteemide haavatavus e turvalisus – terrorism, vandalism;
- Elanikkonna ebateadlikud tarbimisharjumused - puhastile satuvad esemed ja ohtlikud ained, mis kahjustavad olemasolevat tehnoloogiat – umbrohutõrje kemikaalid, rasvained, vanad õlid, happed, ravimid jmt;
- Tuletõrjevesüsteem on ühine joogivesüsteemiga – tekivad probleemid vee kvaliteediga.

### Sotsiaalsed mõjurid

- Elanikkonna vähenemine – tarbimine väheneb, tühjad majad;
- Elanikkonna vananemine – tarbimine väheneb;
- Hajaasutus - teenuse kvaliteeti keerukam tagada;
- Klientide hinnatundlikkus;
- Avalik arvamus: elanikkonna harjumus saada teenust odavalt – ei suudeta hinnata veemajanduseks vajalike investeeringute suurust ja mõju;
- Klienditeadlikkus – tarbijad hoiavad tarbimist kokku;
- Tarbimisharjumused: keskkonnaaenulike pesuainete kasutamine jt.

### Järeldused, muutusevajadused

- Haldusreform, mõju vee-ettevõtete arvule – liikmeskonna vähenemine, mõju EVEL eelarvele;
- Kuidas edasi vähenevate toetustega?
- Jõulisem kriitika ebapädevate regulatsioonide osas;
- Tööjõu järelkasvu tagamine;
- Suhtlemine tarbijaga – kas peame üle pingutama?
- Rahvusvaheline koostöö tasemele.

### Üldise olukorra analüüs

#### Üldised suundumused, trendid valdkonnas

EVELi tegevust mõjutavad veevaldkonna sisesed peamised suundumused ja tendentsid on alljärgnevad:

Suundumused ja trendid
• VEde ühinemine;
• Toetuste vähendamine;
• Keskkonnanõuete karmistumine;
• Tehnoloogiate efektiivistumine, ressursside säästmine;
• Teenuste sisseostu suurenemine, palgatööjõu vähenemine;
• Nutikate tehnoloogiate kasvav kasutamine;

#### Organisatsiooni positsioon

EVEL hindab organisatsiooni positsiooni rahvusvahelisel tasandil madalaks, riiklikul tasandil keskmiseks ja ettevõtte tasandil kõrgeks.

Tasandid	Kõrge	Keskmine	Madal
Rahvusvaheline tasand			
Riigi tasand			
Ettevõtte tasand			

## SWOT

SWOT on inglisekeelsete sõnade esitähedest moodustatud lühend, millega kirjeldatakse organisatsiooni sisemisi tugevusi (Strengths) ja nõrkusi (Weaknesses) ning väliskeskkonna pakutavaid võimalusi (Opportunities) ja ohte (Threats).

SWOT-analüüsi käigus pannakse kirja organisatsiooni tugevused, nõrkused, ohud ja võimalused.

Meetod rõhutab kooskõla vajadust organisatsiooni sisemiste omaduste ja väliskeskkonna vahel ning aitab keskenduda nendele valdkondadele, milles ollakse tugevad ning kus on suurimad võimalused.

### Tugevused

Tugevused
• Tugev meeskond;
• Stabiilne liikmeskond;
• Arvamuste, huvide mitmekesisus;
• Liikmete isiklik panus (osalemine töörühmades);
• Koostegutsemine, info jagamine, ühisseisukohtade kujundamine;
• Ühishangete läbiviimine;
• Osalemine seadusloomes - arvestatav riigi partner;
• Unikaalne pädevus valdkonnas;
• Mitmekesine rahvusvaheline suhtlus;
• Konkurentsist vähemõjutatud suhted liikmete vahel;

### Nõrkused

Nõrkused
• Vajadused on suuremad kui ressursid - raha, töötajad, aeg;
• Valdkonna vähene atraktiivsus - raske olulistele probleemidele tähelepanu võitmine;
• Liikmete panustamine ebaühtlane;
• Liikmeskonna sisemise sidususe saavutamise keerukus;
• Ebapiisav PR - liidu sõnum ei jõua sageli tarbijani;
• Keeruline viia oma sõnum seadusloojateni, parlamendi tasemel vähesed kontaktid;
• Vähene ressurss tehnilise kompetentsi tõstmiseks;
• Infot liiga palju, olulise esitamine raskendatud;

### Kasutamata võimalused



Kasutamata võimalused
• Parem koostöö teiste erialaliitudega;
• Süsteemsem koostöö ülikoolidega (eesmärgiga väljakoolitada pädevad spetsialistid);
• Liikmete parem kaasamine, suurem panustamine;
• Avalikkuse tõhusam kaasamine;
• Poliitilise mõjuvõimu kasutamine;
• Positiivse kuvandi loomine vee-ettevõtlusest;
• Jätksuutliku vee-ettevõtluse tagamisele kaasaaitamine;
• Väljatöötatud kutsestandardi alusel kutsetunnistuste väljastamine;

#### Ohud

Ohud
• Seadusloome ei toeta vee-ettevõtete jätkusuutlikku arengut;
• Jätkevvalt karmistuvad keskkonnanõuded, VE ei suuda neid täita;
• Liikmemaksu talutava suuruse piiri ületamine;
• Palju liikmeid, arvamuste paljusus – ühiste seisukohtade kujundamise nn kinnijooksmine;
• Mitte-vee-ettevõtete osakaalu suurenemine liikmeskonnas;
• Aktiivsete liikmete kurnamine, väsimine;
• EVELi atraktiivsuse vähenemine;

#### Järeldused:

- Stabiilne liikmeskond, liikmete isiklik panus, koostegutsemine ja ühisseisukohtade kujundamine teevad võimalikuks liikmete parema kaasamise ja suurema panustamise;
- Unikaalne pädevus valdkonnas on aluseks süsteemsemaks koostööks ülikoolidega ja teiste erialaliitudega;
- Arvestatav riigi partner (aktsepteeritus seadusandlike organite poolt) ja mitmekesine rahvusvaheline suhtlus loovad eeldused avalikkuse tõhusamaks kaasamiseks ja positiivse kuvandi loomiseks vee-ettevõtlusest;
- Tugev meeskond tõstab EVELi atraktiivsust ja teeb võimalikuks ühiste seisukohtade kujundamise arvamuste paljususe tingimustes;
- Osalemine riigi partnerina seadusloomes loob aluse vee-ettevõtete jätkusuutlikku arengut toetava õigusruumi kujundamiseks;
- Poliitilise mõjuvõimu kasutamine aitab keerulised sõnumid viia seadusloojateni ja loob parlamendi tasemel kontakte;
- Koostööpartnerite mitmekesisus ja koostegevus aitab kaasa liikmeskonna sisemise sidususe saavutamisele;
- Positiivse kuvandi loomine vee-ettevõtlusest suurendab valdkonna atraktiivsust;

- Jätkusuutliku vee-ettevõtluse tagamisele kaasaaitamine vähendab karmistuvatest keskkonnatingimustest tulenevaid riske.

### Võtmeprobleemid

Liidu (veevaldkond, -ettevõtlus) võtmeprobleemid ja nende lahendamise eesmärgid on alljärgnevad:

<b>Probleem</b>	<b>Probleemi lahendamise eesmärk</b>
1. Jätkusuutmatu veeteenuse hind - vee hind on tarbija arvates kallis	Jätkusuutliku veehinna arvutamise meetodika väljatöötamine ja rakendamine ning tarbija teadlikkuse tõstmine veehinna põhjendatusest
2. Sektori killustatus - palju väikesi ettevõtteid, väikeste vee-ettevõtete nõrk jätkusuutlikkus ja ebapiisav kompetents ning oht teenuse kvaliteedile	Aidata kaasa vee-ettevõtete kompetentsi tõusule ühistegevuse ja killustatuse vähendamise soodustamisega. Sektori strateegia (KIK projekt) elluviimise hõlbustamine.
3. Sektori ülereguleerimine	Sotsiaalmajanduslikult põhjendatud (säätliku) regulatsiooni väljatöötamise ja rakendamise innustamine ja kaasaaitamine.
4. Ranged keskkonnanõuded (majanduslikult põhjendamata) vs keskkond (puhastusaste saavutatakse kemikaalidega - reostab keskkonda omakorda)	Vt punkt 3. Roheline jalajälg ei tohi suureneeda eesmärgiks seatud piirmäärade saavutamiseks kasutatud sisendeid arvestades. Töötada välja meetodika rohelise jalajälje mõõtmiseks ja regulatsioonid väljatöötamisel see rakendada.
5. Mitmed veevaldkonna teemad lahendamata - strateegia, regulatsioon puudub	Strateegia valmimine 2017 ning selle elluviimise hõlbustamine.
6. Kompetentse tööjõu puudus	Spetsialistide koolituse süsteemne arendus, rakendamine ja pidev uuendamine (elukestev õpe)
7. VE omanike ebapädevus	Süsteemsed koolitused vee-ettevõtete nõukogudele st omanike esindajatele
8. Tarbijate vähene teadlikkus	PR tõhustamine, uute nutikate kampaniate süsteemne korraldamine
9. Poliitiline seotus - regulatsioon	Innustada koolituse ja juhtimistavade väljatöötamise (nõukogude liikmete nimekiri) kaudu vee-ettevõtete omanikke nõukogudesse nimetama vähem poliitikuid ja rohkem spetsialiste

10. Euro toetus – õpitud abitus/võimalus väljapääsuks	Strateegia rakendamine (KIK projekt)
11. Sademevee süsteemide majandamise riiklik regulatsioon puudub	Uue regulatsiooni väljatöötamine
12. Reaalne reostaja keegi teine (vee-ettevõtte ei ole reostuse tekkekohaks)	Konseptsiooni muutmiseks vajalike tegevuste väljatöötamine ja rakendamine. Tõhusam PR vee-ettevõtete kuvandi muutmiseks.
13. Kinnistusesed vanad ja kehvad torustikud	Tõhusam PR tarbijate (kinnistuomanike) teadlikkuse tõstmiseks.
14. Veemajanduse maine	Veel tõhusam PR, vee-ettevõtete klienditeeninduse kvaliteedi tõstmine
15. ÜVKga ei ole majanduslikult mõistlik liita väikseid veevärke	EVEL nn hajaasustuse programmi loomine ja realiseerimine. Riskide hindamine ja teadlikkuse tõstmine

## LIIDU LIIKMETE HINNANGUD JA OOTUSED AASTANI 2020

### Vee-ettevõtlust soodustavad ja takistavad tegurid

Liidu liikmed hindasid strateegia arenguevestluste seminaridel valdkonna ettevõtlust enam soodustavateks ja takistavateks alljärgnevaid tegureid:

#### Soodustavad tegurid

- |  |
|--|
| • Pühendunud, kompetentne meeskond   |
| • Head suhted, koostöö omanikuga - kohaliku omavalitsusega   |
| • Stabiilne tarbimine, kindel klientuur, hea maksedistsipliin (sh klientide elatustaseme tõus, edukus) |
| • Kvaliteetne teenus   |
| • Saavutatud tehniline tase, kaasaegsed lahendused, hea tootmisvõimekus (teostatud investeeringud)     |
| • Riiklikud toetused investeeringuteks   |
| • Koostööpartnerid (vee-ettevõtted, tarnijad, projektifirmad jt)                                       |

#### Takistavad tegurid

- |  |
|--|
| • Valdonna ülereguleeritus   |
| • Elanike (tarbijate) vähenemine, suhteline vaesus                   |
| • Oskustööliste puudus, kompetentse töötajaskonna pealekasvu vähesus |
| • Piiratud finantsvõimekus   |
| • Ametnike ebapädevus, praktiliste kogemuste puudumine               |
| • Jätkusuutliku majandusmudeli puudumine                             |

- |   |
|---|
| <ul style="list-style-type: none"><li>• Vee-hinna kehtiv regulatsioon</li></ul> |
|---|

## Ootused aastani 2020

Liidu liikmed sõnastasid strateegia arenguevestluste seminaridel oma ootused Liidu tegevusele aastani 2020, liigitatuna organisatsioon/positsioon, ühistegevus/koostöö ja liikmed/inimesed.

### Organisatsioon, positsioon

- Liikmeskonna suurendamine (liikmeskond max % Eesti vee-ettevõtetest);
- Liit peaks kestma kauem kui 5 aastat;
- Liikmeid tuleks juurde;
- Ühiselt koostegutsev meeskond;
- EVELi ja liikmete jätkusuutlikkus;
- EVEL prestiiži jätkuv suurendamine suhtlemisel riigiga;
- Veemajanduse maine parandamine koos KOV ja tarbijate teadlikkuse tõstmisega
- EVELil oleks juhtiv ja initsiatiivi hoidev roll seadusandlustes;
- Toiduliiduga võrdne aeg TVs;
- EVEL on arvestatav erialaliit ka rahvusvaheliselt;
- Liit peab jääma ka peale haldusreformi ja vee-ettevõtete liitumist töötama nr 1 vee-ettevõtete huvides;
- Liitu võetakse kui võrdväärset partnerit: riigi, KOVi, teiste erialaliitude juures on valdkonna A ja O ilma kellela riik ei sooviks meid mõjutavaid otsuseid vastu võtta;
- Ühiskondliku positsiooni tugevdamine;
- Üldine teavitamine, valdkonna populariseerimine;
- Rahvusvaheline kogemus;
- Veemajanduse hea maine kujundamine;
- Rohkem meediakajastust.

### Ühistegevus, koostöö

- Koolitustegevuse jätkamine;
- Vee-ettevõtete regionaliseerimisele kaasaaitamine/rääkimine;
- Koostöö teiste liitudega;
- Veepäevad, pressiteated;
- Rohkem erinevaid koolitusi (finants, erialane jms);
- Kutsetunnistuste väljaandmine;
- Erinevad tugiteenused (nt liidul üks jurist ja tema teenust saavad kasutada mitmed vee-ettevõtted liikmetasu eest);
- Ühishanked;
- Ühisüritused;

- Õppereisid;
- Oma mees riigikogus;
- Ametkondadega suhtlemine;
- Juriidiline nõustamine, esindamine;
- Võitlemine ülereguleeritusega;
- Tehniliste - ja kutsestandardite koostamises osalemine;
- Teiste erialaliitudega koostöö ühisprojektides;
- Jätkuks koostöö seadusloome esindajatega (ministeeriumid);
- Vee-ettevõtete esindamine seadusloomes;
- Jõulisem sekkumine seadusloomesse (vee-ettevõtete "suuvooder");
- EVEL standardite ja normide kehtestaja.

### Liikmed, inimesed

- Inseneeria kompetentsi tõstmine;
- Kogemuste vahetamine, edulugude jagamine;
- Hoida Vahurit;
- Liikmete ühisseisukohtade kujundamine ja esindamine ühiskonnas;
- Infovahetus liikmete vahel;
- Liikmete ühishuvide kaitse;
- Vajaliku info vahendamine oma liikmetele kõikvõimalikul vajalikul viisil.

## KAVANDATUD ARENG

---

### Missioon

*OLEME VEEMAJANDUSE ESINDUSORGANISATSIOON, KES LOOB KOOSTÖÖS LIIKMETE JA PARTNERITEGA PARIMAT VEE-ETTEVÕTLUSE KESKKONDA.*

### Põhimõtted ja väärtused

Meie väärtusteks on avatus, ühendatud pädevus, usaldusväärsus ja ühistegevus.

#### **Avatus -**

- liit omab aktiivset kontakti huvigruppidega ja kaasab neid oma tegevustesse
- me leiame igale küsimusele üheselt mõistetava vastuse
- oleme paindlikud ja julgeme otsustada
- meie ukSED on avatud kõigile
- meie meel ja mõte on vabad

#### **Ühendatud pädevus -**

- jagame oma parimaid süsteemseid teadmisi ning oskusi

- väärtustame kogemusi ja mõistame neid kuulata, märgata, ühendada ja jagada
- tegutseme mõistlikult ja tasakaalukalt
- oleme uudis- ja õpihimulised
- täidame ja arendame ühist teaberuumi
- loome uusi väärtusi

#### **Usaldusväarsus -**

- oleme eetilised
- meie sõnad ja teod ühtivad
- meil on majanduslik ja sotsiaalne vastutustunne

#### **Ühistegevus -**

- oleme sõbralikud ja meil on koos hea olla
- oskame näha ja kuulata oma inimesi, tunda rõõmu õnnestumistest ja olla toeks raskustes
- tunnustame oma väarikaid inimesi ja tegusid

### **Visioon 2022**

*AASTAL 2022 ON EESTI VEE-ETTEVÖTETE LIIT RAHVUSVAHELISELT TUNNUSTATUD JA PROFESSIONAALNE ORGANISATSIOON, MIS ESINDADES OMA LIIKMETE ÜHISHUVE ON LOONUD KOOSTÖÖS AVALIKU-, ERASEKTORI NING ÜLDSUSEGA KÕRGE KVALITEEDIGA JA JÄTKUSUUTLIKU VEE-TEENUSE.*

### **Oodatavad tulemused 2022**

- EVEL Eesti vee-ettevõtete eestkõneleja riigi ja rahvusvahelisel tasemel;
- Tugev väljakujunenud traditsioonidega ja riigi poolt EVELile delegeeritud ülesandeid täitev tervik;
- Liidu liikmed teenindavad olulist osa ÜVK teenuse tarbijaskonnast;
- Kaasaegsel tasemel ideede ja teadmistega kompetentsikeskus;
- Liidu liikmed on huvitatud osalema EVELi tegevustes.

### **Strateegilised eesmärgid**

**SE 1: Tugev, sisemiselt sidus, jätkusuutlik liikmeskond;**  
**SE 2: Riigisiselt ja rahvusvaheliselt tunnustatud partner**  
**SE 3: Eesmärkide täitmiseks küllaldased ressursid;**

#### Alleesmärgid

- 1. Tugev, sisemiselt sidus, jätkusuutlik liikmeskond**
  - 1.1. Liidu ühisseisukohad on väljatöötatud ja kaitstud

- 1.2. Tugev sisemine kultuur ja eetilisus
- 1.3. Aktiivsed, informeeritud liikmed
- 1.4. Kõrgel tasemel läbiviidud liidusisesed sündmused
- 1.5. Hästi toimiv kontor

## **2. Riigisiselt ja rahvusvaheliselt tunnustatud partner**

- 2.1. Liit on aktiivne partner avalikule sektorile, liikmete tegevust puudutavate õigusaktide väljatöötamisel ja muutmisel
- 2.2. Kvaliteetne veeteenus
- 2.3. Liit on nähtav ja kuuldav
- 2.4. Rahvusvaheline koostöö
- 2.5. Koostöö sidusvaldkondade liitudega
- 2.6. Üldsusele ja partneritele suunatud avatud koolituste, seminaride ja teiste sündmuste organiseerimine

## **3. Eesmärkide täitmiseks küllaldased ressursid**

- 3.1. Suurenenud liikmeskond
- 3.2. Motiveeriv liikmemaks
- 3.3. Kaasatud täiendavad vahendid
- 3.4. Rakendatud tasulised teenused
- 3.5. Efektiivselt kasutatud vahendid ja ressursid
- 3.6. Kaasajastatud kompetentsus
- 3.7. Suurenenud liikmete vabatahtlik panus, motiveeritus

## **Strateegilised valikud**

Liidu arengu kavandamisel kerkivad erinevates valdkondades esile arendustegevusele täpsema suuna andmiseks järgmiseks arendusperioodiks (2017-2021) põhimõttelised valikuvõimalused. Järgnevalt on valdkondade kaupa esitatud valitud valikud kokku 10. dimensioonil. Valikute tegemise aluseks on seejuures nii strateegilised eesmärgid, olemasoleva seisundi, võimalike arengute ja valdkondade vaheliste seoste analüüs, kui ka muud olulised tegurid.

### Strateegia fookus

*Strateegia keskendub Liidu liikmete ühishuvide väljaselgitamisele, ühishuvide eestkõnelemisele, veevaldkonna seadusloome ning kaasaegse veeteenuse kujundamisele ja inseneeria väärtustamisele.*

### EVEL tegevus ja suhted

1. Liidu tegevuse ulatus, valik: *Liikumine tegevustes vee-ettevõtete ja sidusvaldkondade ettevõtete ühistegevuse korraldamise suunas. Olemasolevate tegevuste laiendamine.*

2. Liidu osalus seadusloomes, valik: *Liit on aktiivne ja initsiatiivi hoidev partner erinevatele riigiasutustele ja omavalitsustele omavalitsus-liitudele seaduste ja teiste regulatsioonide väljatöötamisel, ettepanekute esitamisel.*

3. Partnerlus avalike ülesannete täitmisel, valik: *Liit on valmis täitma avalikke ülesandeid, kui neid liidule delegeeritakse koos piisavate ressurssidega.*

4. Suhete regionaalne iseloom, valik: *Eelistatud on veemajandusega tegelevate ettevõtete kesksed suhted ja rahvusvahelised suhted ning suhted teiste ettevõtete liitudega.*

### EVEL positsioon

1. Liidu koostöö ulatus, valik: *Tihedam koostöö valitud ettevõtete liitudega aga ka kohalike omavalitsuste ja nende liitudega ja riigiasutustega.*

2. Liidu suhteline tähtsus riigis, valik: *Liidu tähtsuse suurendamine riigis.*

3. Liidu suhteline rahvusvaheline tähtsus, valik: *Liidu rahvusvahelise tähtsuse suurendamine.*

### EVEL liikmed

1. Liikmete arvu muutmine, valik: *Liikmete arvu reguleeritud kasv.*

2. Liikmete ettevõtlus-/omandivorm, valik: *Uute liikmete liitumisel omandivorm ei oma tähtsust.*

3. Liikmete struktuuri kujundamine, valik: *Traditsioonilisest vee-ettevõtlusest liitumise soosimine. Sidusvaldkondade kaardistamine ja kokkuleppimine. Teadlikud valikud liikmeskonna kujundamisel.*

## STRATEEGIA RAKENDAMINE

---

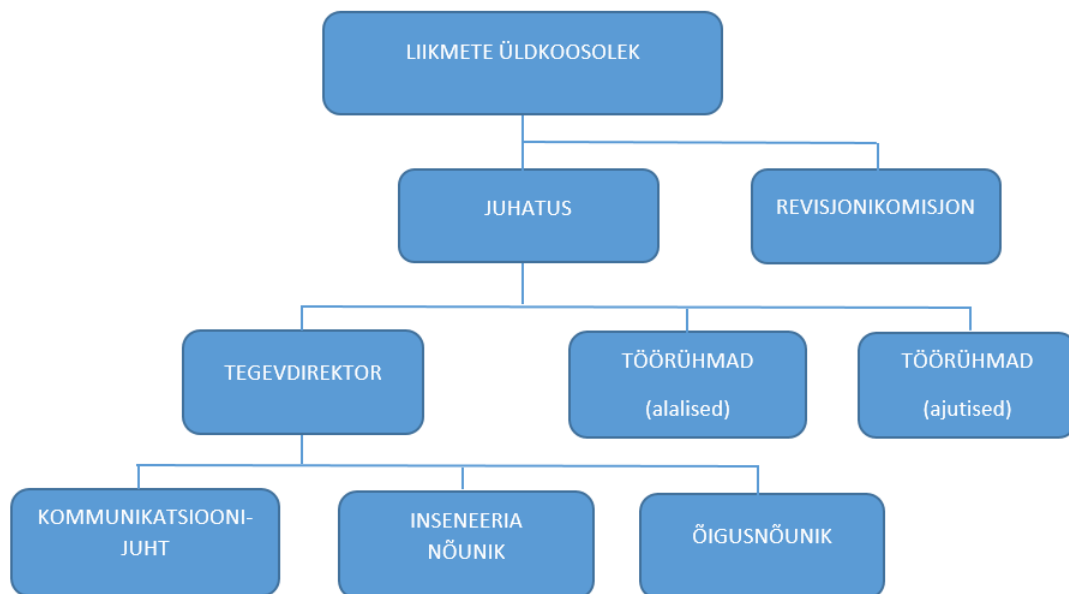
### Juhtimise struktuur

Liidu struktuuriüksused on:

- Liidu liikmete üldkoosolek;
- Revisjonikomisjon;
- Juhatus;
- Tegevdirektor ja -meeskond;
- Alalised töörühmad;
- Ajutised töörühmad;

*Muudetud 28.03.2018*





### Alalised töörühmad

#### 1. Strateegia 2017-2021 töörühm (STR).

Töörühma tegevuse eesmärgiks on olla abiks EVEL tegevmeeskonnale ja juhatusle EVEL arengustrateegia dokumendi 2012-2016 uuendamisel perioodiks 2017-2021 ja eesmärkide täitmise seire.

#### 2. Indikaatorite töörühm (INT).

Indikaatorite töörühm on moodustatud EVEL vee-ettevõtete konkreetsete tehniliste-, majanduslike- ja kvaliteedi indikaatorite kogumise mõtestamiseks ning väljatöötamiseks, et teha vajalikke ning usaldusväärseid võrdlusanalüüse-järeldusi vee-ettevõtluse olukorrast ja vee-ettevõtete toimimisest võrreldes teiste EVEL liikmes-ettevõtetega.

#### 3. Seadusloome töörühm (SLT).

Töörühma tegevuse eesmärgiks on vee-ettevõtluse keskkonna parandamine osaledes aktiivselt asjakohaste õigusaktide loome- ja uuendusprotsessis.

#### 4. Kommunikatsiooni töörühm (PRT).

Kommunikatsiooni töörühm tegutseb EVEL sise-, välis- ja avalike suhete korraldamise, liikmete ja tema partnerite vahelise hea koostöökeskkonna loomise ja hoidmise ning uute liikmete kaasamise nimel.

#### 5. Veeteenuse hinna regulatsiooni töörühm (VHT).

Veeteenuse hinna regulatsiooni töörühm tegutseb jätkusuutliku, teenuse kvaliteedi, keskkonnaeesmärkide ja efektiivse vee-ettevõtluse tagamiseks vajaliku veeteenuse hinna regulatsiooni rakendumise nimel.

#### 6. Veekäitluse kompetentsi töörühm (VKT).

Töörühma mõte on olla parimaks nõuandjaks joogi- ja reoveepuhastuse tehnoloogiate ja protsesside valdkonnas.

### Ajutised töörühmad

Ajutised töörühmad moodustatakse vastavalt vajadusele eesmärgipõhiselt.

Töörühmade üldised loomeprintsüübid

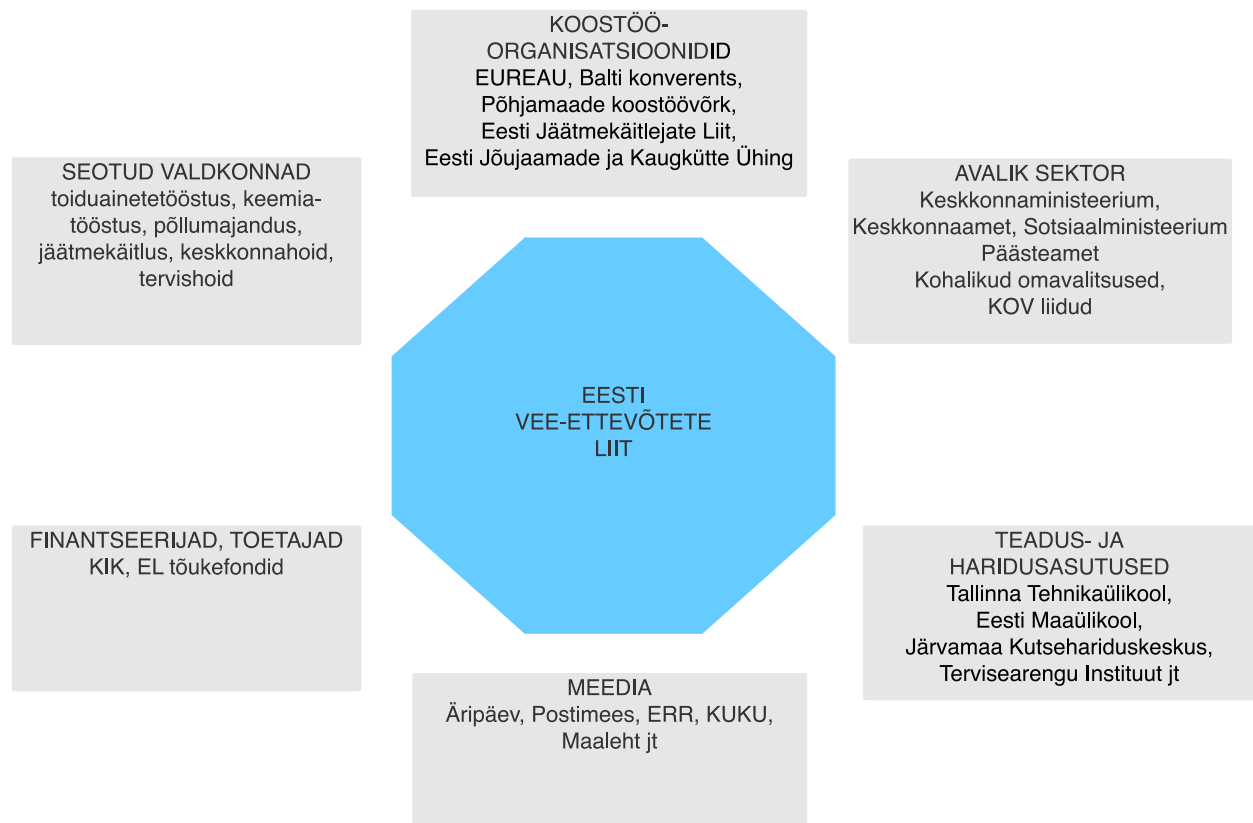
EVEL töörühmad moodustatakse vastavalt põhikirja punktile 35, arvestades alljärgnevat printsiipi:

1. Avatuse (läbipaistvuse) printsiip, mis tähendab, et EVEL liikmed ja partnerid teavad töörühma loomise eesmärgid ja kõigil liikmetel on võimalik rühma koosolekul osaleda.
2. Vabatahtlikkuse printsiip, mis tähendab, et rühmas töötatakse kogu organisatsiooni huvides vabatahtlikult, töötasule lootmata.
3. Efektiivsuse ja erinevate tunnusoontega vee-ettevõtete esindatuse printsiip (vee-ettevõtete tunnusooned: suur, väike, hajali, mõõdukalt tähelepanu regionaalsusele), mis tähendab, et tagatud peab olema erinevate vee-ettevõtete kogemuste ja vajaduste esindatus.
4. Vee-ettevõtete huvide esindatuse printsiip, mis tähendab, et töörühma hääleõigusega liikmeskonna enamus on vee-ettevõtete esindajad.
5. Kompetentsi tagamise printsiip, mis tähendab, et töörühma liikmed peavad olema antud küsimustes mõistlikul määral pädevad. Vajadusel kaasatakse eksperte-konsultante.

EVEL töörühmade peamiseks töövormideks on koosolekud ja ümarlauad.

### **Koostöövõrgustik, partnerite rollid ja koostöövormid**

Liidu aktiivne koostöövõrgustik näeb seotud valdkondade, koostöö-organisatsioonide, avaliku sektori, haridus- ja teadusasutuste, meedia, finantseerijate vahel välja alljärgnev:



**Koostöövõrgustiku partnerite rollid ja koostöövormid**

	<b>Rollid</b>	<b>Koostöövormid</b>
Seotud valdkonnad	- Info ja tagasisidestus teenuse kvaliteedi ja koguste kohta.	1) Perioodiline infovahetus. 2) Infopäevade, seminaride, ümarlaudade korraldamine. 3) Esindajate kaasamine uutesse arendusprojektidesse.
Koostöö-organisatsioonid	- Rahvusvaheliste kontaktide loomine. - Kogemuste vahetamine (teiste riikide erialaliidud, teiste valdkondade erialaliidud). - Infovahendamine. - Tugi lobitöös seadusloome kujundamisel.	1) Perioodiline infovahetus. 2) Õppereiside korraldamine. 3) Rahvusvaheliste ürituste (seminaride, konverentside jne) korraldamine. 4) Uute rahvusvaheliste arendusprojektide algatamine.
Avalik sektor	- Seadusloome kujundamine ja rakendamine	1) Pidev infovahetus. Liidu poolt info tegevuste, arengute, ühisseisukohtade kohta. Riigiasutustelt ja KOV-delt info muudatuste kohta õigusaktides. 2) Ühiste ürituste (seminaride, ümarlaudade, nõupidamiste) korraldamine.

		<ol style="list-style-type: none"> <li>3) Koostöös rahvusvaheliste ürituste korraldamine.</li> <li>4) Koostöös uuringute tellimine ja kaasamine arendustegevusse.</li> <li>5) Küllastuste korraldamine ettevõtetesse</li> </ol>
Teadus- ja haridus- asutused	<ul style="list-style-type: none"> <li>- Koostöö praktikutega, teadmiste ja oskuste rakendamine igapäevaellu.</li> <li>- Osalemine uuringutes.</li> <li>- Toodete - teenuste arendamine.</li> <li>- Õppekavade täiendamine, täiendkoolituste kavade koostamine, täiendamine ja täiendkoolituste läbiviimine</li> </ul>	<ol style="list-style-type: none"> <li>1) Ühised nõupidamised.</li> <li>2) Pidev infovahetus.</li> <li>3) Koostöös uuringute (nii tooteid puudutavate uuringute kui ka inimressusse puudutavate uuringute) tellimine ja edasine arendustegevus.</li> <li>4) Koostöös seminaride ja konverentside (s.h. rahvusvaheliste konverentside) korraldamine.</li> <li>5) Osalemine õppereisidel ja ärivisiitidel.</li> <li>6) Osalemine uutes arendusprojektides.</li> </ol>
Finantseerijad, toetajad	- Rahaline kate projekti tegevustele.	<ol style="list-style-type: none"> <li>1) Läbirääkimised.</li> <li>2) Projekti taotluste esitamine.</li> </ol>
Meedia	<ul style="list-style-type: none"> <li>- Liidu tegevuste kajastamine.</li> <li>- Info, teavitust avalikkusele, teenuste tarbijatele (s.h seotus majandusharudele).</li> <li>- Reklaam</li> </ul>	<ol style="list-style-type: none"> <li>1) Pressiteadete edastamine meediale.</li> <li>2) Artiklite kirjutamine ja saatmine trükimeediale.</li> <li>3) Kirjutavate ajakirjanike ja telekanalite kutsumine erinevatele sündmustele.</li> <li>4) Telekanalites ja raadios esinemine.</li> <li>5) Reklaamide tellimine.</li> </ol>

### Tegevuste kava 2017 - 2021

Kinnitatud 28.03.2017. a

Muudetud 22.03.2019. a

1. SE: Tugev, sisemiselt sidus, jätkusuutlik liikmeskond			
Eesmärk	Tegevus	Aeg	Vastutaja
1.1. Liidu ühiseisukohad on	Liikmete vajaduste ja soovide selgitamine, oskuslik sõnastamine	Pidev	Tegevmeeskond

<b>1. SE: Tugev, sisemiselt sidus, jätkusuutlik liikmeskond</b>			
<b>Eesmärk</b>	<b>Tegevus</b>	<b>Aeg</b>	<b>Vastutaja</b>
<b>väljatöötatud ja kaitstud</b>			
	Töögruppide moodustamine, reglemendi koostamine, liikmete täpsustamine	Pidev	Juhatus Tegevmeeskond <sup>1</sup>
	Töögruppide süstemaatiline töö sh kujundatud seisukohtade edastamine juhatusale	Pidev	Tegevmeeskond
	Töögruppideelt, liikmetelt, "aktiivilt" saadud seisukohtade analüüs, kooskõlastamine, kinnitamine (tagasiside)	Pidev	Tegevmeeskond
<b>1.2. Tugev sisemine kultuur ja eetilisus</b>	Organisatsioonikultuuri (sh traditsioonid) arendamine	Pidev	Juhatus Tegevmeeskond
	Liikmete ja töötajate tunnustamine	Pidev	Juhatus
<b>1.3. Aktiivsed, informeeritud liikmed</b>	Eesolevatest muudatustest informeerimine	Pidev	Tegevmeeskond
	Liikmete kaasamine	Pidev	Tegevmeeskond
	Liikmete töötajate kaasamine	Pidev	Tegevmeeskond
<b>1.4. Kõrgel tasemel läbiviidud liidusisesed sündmused</b>	Koolituste, seminaride ettevalmistamine ja läbiviimine	Pidev	Tegevmeeskond
	Motivatsiooni- ja tunnustussündmuste ettevalmistamine ja läbiviimine sh suvepäevad	Pidev	Tegevmeeskond
	Rahvusvaheliste õppereiside korraldamine veemajanduse praktikatega tutvumise eesmärgil	Pidev	Tegevmeeskond

<sup>1</sup> Siin ja edaspidi vastutab tegevdirektor tegevmeeskonna juhina personaalselt juhatus ees. Tegevmeeskonna liikmed vastutavad tegevdirektori ees vastavalt tööülesannetele.

<b>1. SE: Tugev, sisemiselt sidus, jätkusuutlik liikmeskond</b>			
<b>Eesmärk</b>	<b>Tegevus</b>	<b>Aeg</b>	<b>Vastutaja</b>
	Õppereiside läbiviimine liikmete objektidele	Pidev	Tegevmeeskond
<b>1.5. Hästi toimiv kontor</b>	Kontor enam liikmete juures, liikmed kontoris	Pidev	Tegevmeeskond
	Järjepidev tagasiside küsimine, järelduste kajastamine tegevustes	Pidev	Tegevmeeskond
	Sisend- ja väljundinfo süstematiseerimine	Pidev	Tegevmeeskond
	Osutatavate teenuste/tegevuste/sündmuste täpsustamine, mitmekesistamine, kvaliteedi tõstmine	Pidev	Tegevmeeskond
	Liikmete töstatatud küsimuste lõpuni lahendamine	Pidev	Tegevmeeskond

<b>2. SE: Riigisisese ja rahvusvaheliselt tunnustatud partner</b>			
<b>Eesmärk</b>	<b>Tegevus</b>	<b>Aeg</b>	<b>Vastutaja</b>
<b>2.1. Liit on aktiivne partner avalikule sektorile, liikmete tegevust puudutavate õigusaktide väljatöötamisel ja muutmisel</b>	Proaktiivsete ümarlauakohtumiste korraldamine, osalemine Riigikogu keskkonnakomisjoni jt töös	Pidev	Tegevmeeskond Juhatus
	Ettepanekute kogumine, juriidiliselt korrektselt vormistatud ettepanekute esitamine	Pidev	Tegevmeeskond
	Valitsusasutuste ametnike nõustamine, probleemsetel teemadel selgitavate arutelude korraldamine	Pidev	Tegevmeeskond
<b>2.2. Kvaliteetne veeteenus</b>	Kvaliteedistandardite sõnastamine	2017	Tegevmeeskond
	Toimiv ja regulaarne <i>benchmarking</i>	Pidev	Tegevmeeskond

<b>2. SE: Riigisiseselt ja rahvusvaheliselt tunnustatud partner</b>			
<b>Eesmärk</b>	<b>Tegevus</b>	<b>Aeg</b>	<b>Vastutaja</b>
<b>2.3. Liit on nähtav ja kuuldav</b>	Erinevatele sihtgruppidele (ajakirjanikud, ametnikud, initsiatiivgrupid, omavalitsused jt) atraktiivse kodulehekülje kujundamine	Pidev	Tegevmeeskond
	Liidu visuaalse identiteedi aktiivne eksponeerimine liikmete poolt	Pidev	Tegevmeeskond
	Liikmete spetsialistide esinemine koolides lektoritena	Pidev	Tegevmeeskond
	Infovoldikute koostamine, jagamine	Pidev	Tegevmeeskond Liikmeskond
	Sõnumite formuleerimine meediale	Pidev	Tegevmeeskond
	Erialaste artiklite kirjutamine	Pidev	Tegevmeeskond
	Kõneisikute ringi laiendamine	Pidev	Tegevmeeskond
	Töö sotsiaalmeediaga	Pidev	Tegevmeeskond
<b>2.4. Rahvusvaheline koostöö</b>	Osalemine EurEau töös	Pidev	EVEL esindajad EurEau's Tegevmeeskond
	Liikmetele pideva info edastamine EurEau uudistest, osalemise tulemustest	Pidev	EVEL esindajad EurEau's Tegevmeeskond
	Koostöö välisesindustega vajalike kontaktide leidmiseks	Pidev	Tegevmeeskond
	Koostöö Balti riikide veeliitudega	Pidev	Tegevmeeskond
	Osalemine rahvusvahelistes projektides	Pidev	Juhatus Tegevmeeskond
	Ühisseisukohtade kujundamine, esitamine	Pidev	Tegevmeeskond

<b>2. SE: Riigisiselt ja rahvusvaheliselt tunnustatud partner</b>			
<b>Eesmärk</b>	<b>Tegevus</b>	<b>Aeg</b>	<b>Vastutaja</b>
<b>2.6. Üldsusele ja partneritele suunatud avatud koolituste, seminaride ja teiste sündmuste organiseerimine</b>	Probleemseminaride, teemapäevade korraldamine	Pidev	Tegevmeeskond
	Partnerite koolituste, teabepäevade vahendamine	Pidev	Tegevmeeskond
	Lahtiste uste päevad liikmete juures	Pidev	Tegevmeeskond
	Rahvusvahelise Veepäeva tähistamise korraldamine	Pidev	Tegevmeeskond
	Joogivee jagamise kampaaniate läbiviimine	Pidev	Liikmeskond

<b>3. SE: Eesmärkide täitmiseks küllaldased ressursid</b>			
<b>Eesmärk</b>	<b>Tegevus</b>	<b>Aeg</b>	<b>Vastutaja</b>
<b>3.1. Suurenenud liikmeskond</b>	Potentsiaalsete uute liikmete väljasõelumine, kaardistamine, hindamine ja liitumiskutsete esitamine	Pidev	Juhatus Tegevmeeskond
	EVEL turunduskava sõnastamine	2017	Tegevmeeskond
	Liikmelisuse tähenduse, eeliste selgitamine	Pidev	Tegevmeeskond
<b>3.2. Motiveeriv liikmemaks</b>	Arvete väljastamine, liikmemaksude tasumise jälgimine, meeldetuletamine	Pidev	Tegevmeeskond
	Liikmemaksu sisu, arvestuspõhimõtete selgitamine liikmetele	Pidev	Tegevmeeskond
<b>3.3. Kaasatud täiendavad vahendid</b>	Projekti ideede formuleerimine ja taotluste koostamine	Pidev	Tegevmeeskond
	Sobivate partnerite leidmine projektitaotluste koostamisel, menetlemisel, teostamisel	Pidev	Tegevmeeskond



<b>3.SE: Eesmärkide täitmiseks küllaldased ressursid</b>			
<b>Eesmärk</b>	<b>Tegevus</b>	<b>Aeg</b>	<b>Vastutaja</b>
	Liikmete oskusteabe kaasamine täiendavate vahendite taotlemiseks	Pidev	Tegevmeeskond
<b>3.4. Rakendatud tasulised teenused</b>	Tasuliste teenuste reglemendi väljatöötamine	2017	Tegevmeeskond
	Koolituste, seminaride ettevalmistamine ja läbiviimine	Pidev	Tegevmeeskond
	Ühishangete ettevalmistamine ja läbiviimine	Pidev	Tegevmeeskond
	Ühiste tugiteenuste arendamine (nt GIS raamatupidamine, juristi teenus jt)	Pidev	Tegevmeeskond
<b>3.5. Efektiivselt kasutatud vahendid ja ressursid</b>	Liidu tulude/kulude eelarve koostamine	Pidev	Tegevmeeskond
	Kuluotsuste eelarvete koostamine	Pidev	Tegevmeeskond
	Kord kvartalis juhatusesisene aasta tegevuskava/ eelarve täitmise aruanne ja analüüs	Pidev	Juhatus
	Liikmete ruumide kasutamine liidu ühissündmuste läbiviimiseks	Pidev	Liikmed
<b>3.6. Kaasajastatud kompetentsus</b>	Koolituste ettevalmistamine ja läbiviimine teadmiste, oskuste, hoiakute ja väärtushinnangute kaasajastamiseks, mis on vajalik tulemuslikuks ja jätkusuutlikuks tegevuseks veevaldkonnas.	Pidev	Tegevmeeskond
	Parimate praktikate (edulood) kogumine, tutvustamine, levitamine - info jagamine	Pidev	Tegevmeeskond
	Liikmete hulgast parimate praktikute/ekspertide leidmine, kaasamine	Pidev	Tegevmeeskond

3.SE: Eesmärkide täitmiseks küllaldased ressursid			
Eesmärk	Tegevus	Aeg	Vastutaja
	Partnerlus ameti- ja ülikoolidega, veemajandusega seotud õppekavade täiendamise, uurimistöde teostamise eesmärgil	Pidev	Tegevmeeskond
<b>3.7. Suurenenud liikmete vabatahtlik panus, motiveeritus</b>	Liikmete huvide, vajaduste selgitamine (sh töövälised vabaaja, harrastustega seotud tegevused)	Pidev	Tegevmeeskond
	Töögruppide reglemendi läbivaatamine (töögruppide liikmete roteerumine)	2017	Tegevmeeskond

## TULEMUSKAART

---

Meetod 'Tasakaalustatud tulemuskaart' (*Balanced Scorecard – BSC*), on loodud Harvardi professorite Robert S. Kaplan'i ja David P. Norton'i poolt, et tõlkida visioon ja strateegia käegakatsutavateks eesmärkideks ja mõõtjateks.

### Strateegilised aspektid (konkurentsifaktorid)

Liidu tegevuse strateegilised aspektid on:

- Ühiskondlik mõju – liidu väärtusloome, teenindusvõime aspekt;
- Ressursid ja tingimused – liidu vahendite maht, mahu kasvu ja kasutamise tõhususe aspekt;
- Protsessid ja struktuurid – liidu sooritusvõime ja funktsioneerimise aspekt;
- Õppimine ja areng - liidu personali vaimse ja füüsilise töövõime aspekt.

### Kriitilised edutegurid (edu eesmärgid), hindamiskriteeriumid ja eesmärgi tasemed

*Kinnitatud 28.03.2017. a*

*Muudetud 22.03.2019. a*

Liidu kriitilised edutegurid (edueesmärgid) rühmitatuna strateegiliste aspektide kaupa koos hindamiskriteeriumite ja eesmärgi tasemetega on esitatud alljärgnevas tabelis

Strateegiline aspekt/ edu eesmärk	Hindamiskriteerium	Lähtetase 2017	Eesmärgi tase 2021
<b>Ühiskondlik mõju</b>			
1. Kasvanud on EVEL-i mõju valdkonnas	EVEL vee-ettevõtetest liikmete poolt teenindatavate elanike % ÜVVK-ga liitunud elanike koguarvust	Vesi 85% Kanal 86%	Vesi 90% Kanal 90%
2. Tõsiselt võetav partner riigile ja kohalikele omavalitsustele	EVEL rahulolu-uuringu tulemused: Partnerite rahuolu:  EVELi töö on tulemuslik  Meil on EVELiga hea koostöö  EVEL on oluline valdkonna eestkõneleja  EVEL tööst on valdkonnale kasu	35 vastust:  On nõus: 48,6% Pigem on nõus 51,4%  On nõus: 54,3% Pigem on nõus 45,7%  On nõus: 65,7% Pigem on nõus: 34,3%  On nõus: 68,6% Pigem on nõus: 31,4%	40 vastust:  On nõus: 50 % Pigem on nõus 50%  On nõus: 58 % Pigem on nõus 42 %  On nõus: 69 % Pigem on nõus: 31%  On nõus: 70 % Pigem on nõus: 30%
3. Jätksuutliku vee-ettevõtluse toetamine	Strateegia uuringu valmimine	1 tk	1 tk
	Strateegia avalikustamiseks teostatud seminarid	3 tk	3 tk
4. EVEL-i kõrge rahvusvaheline maine	Aktiivsete rahvusvaheliste kontaktide arv (organisatsioonid, töörühmad, ühisprojektid jmt)	ligikaudu 200 tk	ligikaudu 200 tk
<b>Ressursid ja majandamine</b>			

1. Liikmemaksud kui liikme kasulik investeering	31. detsembri seisuga tasutud liikmemaksud osakaal liikmete arvust	84,72 %	100 %
2. Kaasatud on täiendavad vahendid	Kaasatud abi- ja projektirahade summa (majandusaasta aruande Lisa 8 alusel)	177 369 eurot	150 000 eurot
3. Tasulised teenused	Omateenitud rahaliste vahendite summa (majandusaasta aruande Lisa 10 alusel), nt tulud ettevõtlusest sh ürituste korraldamine, seminarid, reisirid jmt	97 005 eurot	100 000 eurot
<b>Protsessid ja struktuurid</b>			
1. EVEL liikmete ühishuvide eest kõnelejana	Liikmete rahulolu liimete huvide eest kõnelejana	<p>Kogu liikmeskond 44 vastust RAHUL: 59,1% Pigem rahul: 36,4% Pigem ei ole rahul: 2,3% Ei ole rahul: 2,3%</p> <p>% vee-ettevõtetest 34 vastust RAHUL: 61,8% Pigem rahul: 32,4% Pigem ei ole rahul: 2,9% Ei ole rahul: 2,9%</p>	<p>Kogu liikmeskond RAHUL: 65,0% Pigem rahul: 35,0% Pigem ei ole rahul: 0% Ei ole rahul: 0%</p> <p>% vee-ettevõtetest RAHUL: 65,0% Pigem rahul: 35% Pigem ei ole rahul: 0% Ei ole rahul: 0%</p>

		% mitte-vee-ettevõtetest 10 vastust RAHUL: 50,0%	% mitte-vee-ettevõtetest RAHUL: 50,0%
		Pigem rahul: 50,0%	Pigem rahul: 50,0%
		Pigem ei ole rahul: 0%	Pigem ei ole rahul: 0%
		Ei ole rahul: 0%	Ei ole rahul: 0%
2. Kaasatud ja aktiivsed liikmed	Kaasatud liikmete* % liikmete üldarvust	77,8 %	80 %
3. EVEL on üldsusele nähtav ja kuuldav	Üldsusele suunatud ettevõtmiste, toimingute arv (nt avatud reoveepuhastite päev, veepäeva üritus, projektidega seotud seminarid jne)	5 tk	6 tk
	Artiklite, esinemiste arv kohalikus- ja välismeedias	240 tk	250 tk
	Esinemiste arv kohalikel- ja välisseminaridel, konverentsidel	24tk	30 tk
<b>Õppimine ja areng</b>			
1. Kompetentne ja õppiv organisatsioon	Koolitussündmuste arv	16 tk	20 tk
2. Motiveeritud tegevmeeskond	Arenguveestluste läbiviimine	100%	100%

<p>3. Hea organisatsiooni sisekliima (sh "meie" tunne)</p>	<p>Liikmete rahuolu</p>	<p>% vee-ettevõtetest 34 vastust HEA: 55.9% Pigem hea 41,2% Pigem halb: 2,9%</p> <p>% mitte-vee-ettevõtetest 10 vastust HEA: 50,0% Pigem hea 40,0% Pigem halb: 10,0%</p>	<p>% vee-ettevõtetest HEA: 60.0% Pigem hea 41,0% Pigem halb: 0%</p> <p>% mitte-vee-ettevõtetest HEA: 60,0% Pigem hea 40,0% Pigem halb: 0%</p>
--	-------------------------	--	---

\* Kaasatud liikmed – nt vähemalt üks osalus/initsiatiiv või EVEL tegevusele kulutatud keskmine aeg

## HINDAMINE JA STRATEEGIADOKUMENDI UUENDAMINE

Liidu tegevuse eesmärkidele vastavuse hindamine ja käesoleva strateegiadokumendi läbivaatamine ja uuendamine toimub Liidu juhtorganite poolt üks kord aastas.

### Lisad

#### Lühendid

EL – Euroopa Liit

EVEL – Eesti Vee-ettevõtete Liit

ie – inimekvivalent

IWAMA - Interactive Water Management projekt

KIK – Keskkonnainvesteeringute Keskus

KOV – kohalik omavalitsus

ÜVERT - ühisveevärgi ja kanalisatsiooni regulatsiooni töörühm

ÜVVKS – Ühisveevärgi ja kanalisatsiooni seadus

ÜVVK kava - Ühisveevärgi ja -kanalisatsiooni arendamise kava

VE – vee-ettevõtte

## Kasutatud mõisted

**Arenduspiirkond** - ühisveevärgi ja -kanalisatsiooni arengukavas sätestatud (otseselt liitumisega seostatav) piirkond, kus arendatakse ühisveevärki ja kanalisatsiooni vastavalt ühisveevärgi ja -kanalisatsiooni arengukavale;

**EVEL kui kompetentsikeskus** - ettevõtete ühendus, mis liidu liikmete võrgustiku baasil ja koostöös avaliku võimu esindajate, teadus- ja arendusasutuste ning teiste partneritega pakub tuge vee-ettevõtluse aregule.

**Hajaasustuse programm** - EVELi väljatöötatav vee-teenuse lahendus väikestele ÜVKdele;

**Heitvesi** - kasutuses olnud ja seejärel keskkonda tagasi juhitud vesi (nt reoveepuhastis puhastatud ja seejärel veekogusse juhitud vesi);

**Hindamiskriteerium** - mõõt või vahend (kvalitatiivne või kvantitatiivne), mis kirjeldab, et organisatsioon läheb antud kriitilise eduteguri osas õiges suunas;

**Inimekvivalent (ie)** - ühik, millega väljendatakse ühe inimese põhjustatud keskmist ööpäevast tinglikku veereostuskoormust. Biokeemilise hapnikutarbe (BHT7) kaudu väljendatud ühe ie väärtus on 60 grammi hapnikku ööpäevas. Inimekvivalentides arvestatakse ka teiste reostusallikate reostuskoormust (nt toiduainetetööstusest);

**Inseneria** - inseneriteadus, insenerindus, inseneriala;

**Kanalisatsioon** - ehitiste või seadmete süsteem heitvee ja reovee kogumiseks või suublasse juhtimiseks;

**Klient/tarbija** - kinnistu omanik, hoonestusõiguse alusel maakasutaja või ehitise kui vallasasja omanik, kelle kinnistu või ehitise veevärk või kanalisatsioon on ühendatud ühisveevärgi ja -kanalisatsiooniga vajaliku torustikuühenduse kaudu ja kellega vee-ettevõtja on sõlminud lepingu ühisveevärgist vee võtmiseks või reo- ning sademevee ärajuhtimiseks;

**Kriitiline edutegur** - eesmärk, milles edu korral või ebaõnnestumisel on kõige enam otsustavam ja otsene mõju organisatsiooni edule. Kriitilised edutegurid peavad olema samal ajal strateegiliselt tähtsad ja organisatsioon peab olema võimeline mõjutama neid läbi oma enda abinõude (meetmete);

**Mõju** - EVELi tegevuste ja tulemuste tõttu tekkinud positiivne või negatiivne muutus.

See võib toimuda inimestes, institutsioonides, olukordades, seadusandluses;

**Olme- ehk joogivesi** - vesi, algkujul või pärast töötlemist, mis on mõeldud joomiseks, toiduvalmistamiseks või muuks olmeotstarbeks.

**Pinnavesi** - maismaavesi, välja arvatud põhjavesi, ning siirdevesi, rannikuvesi ja keemilise seisundi hindamisel ka territoriaalvesi;

**Põhimõtted ja väärtused** - annavad ülevaate organisatsiooni liikmeid iseloomustavatest omadustest;

**Põhjavesi** - maapõues sisalduv vesi; mineraalvesi on põhjavee alaliik;

**Reovesi** - üle kahjutuks peetava piiri rikutud ja enne keskkonda (suublasse) juhtimist puhastamist vajav vesi;

**Reovee puhastamine** - reoveest reoainete eemaldamine mehhaaniliselt (I astme puhastus), bioloogiliselt (II astme puhastus - bakterite toimele) või bioloogilis-keemiliselt (III astme puhastus ehk nn süvapuhastus - nii bakterite kui ka keemiliste ainete toimele);

**Reoveekogumisala** - ala, kus on piisavalt elanikke või majandustegevust, et koguda reovesi ühiskanalisatsiooni kaudu reoveepuhastisse või juhtida heitvesi suublasse.

Reoveekogumisalad jagatakse reostuskoormuse alusel nn suurteks (reostuskoormus üle 2000 ie) ja nn väikesteks (reostuskoormus alla 2000 ie) reoveekogumisaladeks ning neile kehtivad eri nõuded;

**Saasteaine** - tahke, vedel või gaasiline tervist või keskkonda ohustav aine, keemiline ühend või ainete segu, mis satub keskkonda inimtegevuse tagajärjel. Olulisemad vett saastavad ained / vee reostusnäitajad on näiteks P<sub>üld</sub> ehk üldfosfor, mis iseloomustab anorgaaniliste, orgaaniliste ja polüfosfaatide kogusisaldust reovees. N<sub>üld</sub> ehk üldlämmastik näitab reovees sisalduvat orgaanilise ja ammooniumlämmastiku, nitritite ja nitraatide kogust;

**Sademevesi** - loodusliku päritoluga sademe- ja drenaazivesi ning muu pinnase- ja pinnavesi, mis ei ole reovesi ning mis juhitakse ühiskanalisatsiooni või sademevee kanalisatsiooni;

**Sademevee kanalisatsioon** - lahkvoolukanalisatsiooni torustikuvõrk, kuhu juhitakse sademe- ja drenaazivesi ning muu pinnase- ja pinnavesi;

**Sidusrühmad** - isikud, organisatsioonid ja üksused, keda EVELi tegevus mõjutab või kes mõjutavad EVELi tegevust;

**Suubla** - veekogu või maapõue osa, millesse voolab heitvesi;

**Tegevuspiirkond** - piiritletud maa-ala, kus vee-ettevõtja osutab veega varustamise või reo- ning sademevee ärajuhtimise teenuseid;

**Tulemus** - EVELi poolt mõõdetavalt ära tehtud tegevus või loodud väärtus;

**Vee-ettevõtte (vee-ettevõtja)** - eraõiguslik juriidiline isik, kes varustab kliendi kinnistu veevärki ühisveevärgi kaudu veega, või korraldab kliendi kinnistu kanalisatsioonist reo-, sademe- ja drenaazivee ning muu pinnase- ja pinnavee ärajuhtimist ja puhastamist;

**Veetaristu** - elanikkonnale joogivee pakkumiseks ning reovee kogumiseks ja puhastamiseks vajalikud torustikud, seadmed, ehitised jms;

**Veeteenus** - tarbijatele ühisveevärgi ja -kanalisatsiooni kaudu osutatav joogi- ja reoveeteenus;

**Visioon** - pilt/kirjeldus, millisena liikmed tahavad organisatsiooni näha lähemas tulevikus eelnevalt otsustatud aastal;

**Ühisveevärk ja -kanalisatsioon** - ehitiste ja seadmete süsteem, mille kaudu toimub kinnistute veega varustamine ja/või reovee (sh sademe- ja drenaazivee) ärajuhtimine ning mis on vee-ettevõtte hallatav või teenindab vähemalt 50 elanikku. Ühisveevärgi ja -kanalisatsioonina käsitatakse ühisveevärki või ühiskanalisatsiooni eraldi või mõlemat koos;

**Ühisveevärgi ja -kanalisatsiooni arendamise kava** - kava mille kinnitab kohaliku omavalitsuse volikogu ja mille alusel arenduspiirkonnas toimub ühisveevärgi ja -kanalisatsiooni arendamine;